

СОДЕРЖАНИЕ

МЕРЫ БЕЗОПАСНОСТИ ПРИ ИСПОЛЬЗОВАНИИ БЛЕНДЕРА	
Меры предосторожности	214
Электрические требования	216
Утилизация отходов электрического оборудования.....	216
ЧАСТИ И ИХ ХАРАКТЕРИСТИКИ	217
СБОРКА БЛЕНДЕРА	
Подготовка блендера к работе.....	218
РАБОТА С БЛЕНДЕРОМ	
Использование блендера	219
Использование функции «Горячие продукты»	220
Использование функции «Колка льда».....	221
Использование импульсного режима	222
Использование мерного стакана блендера и опции «Плавный старт»..	223
Руководство по выбору скоростного режима	223
РЕКОМЕНДАЦИИ ДЛЯ ДОСТИЖЕНИЯ НАИЛУЧШИХ РЕЗУЛЬТАТОВ	
Короткие советы	224
Практические советы	224
УХОД И ЧИСТКА	
Чистка блендера	225
ВЫЯВЛЕНИЕ И УСТРАНЕНИЕ НЕИСПРАВНОСТЕЙ	226
ГАРАНТИЯ И ТЕХНИЧЕСКОЕ ОБСЛУЖИВАНИЕ	227

Ваша безопасность и безопасность других стоит на первом месте.

В данной инструкции и на вашем устройстве мы разместили множество важных сообщений о безопасности. Обязательно прочтите все сообщения о безопасности и следуйте их указаниям.



Это символ предупреждения об опасности.

Этот символ предупреждает вас о возможных опасностях, способных нанести травму или даже убить вас и других людей.

Все сообщения о безопасности следуют за этим символом и словами «ОПАСНОСТЬ» или «ВНИМАНИЕ». Эти слова означают:



Мы можете погибнуть или получить тяжелые травмы, если **немедленно** не последуете инструкциям.



Мы можете погибнуть или получить тяжелые травмы, если не последуете инструкциям.

Предупреждения об опасности укажут вам на потенциальную опасность, дадут рекомендации относительно того, как уменьшить вероятность травмы, а также на то, что может произойти, если вы не будете следовать инструкциям.

МЕРЫ ПРЕДОСТОРОЖНОСТИ

При использовании бытовых электроприборов необходимо соблюдать основные меры предосторожности, в частности:

1. Прочтите все инструкции.
2. Для предотвращения риска поражения электрическим током не погружайте блендер в воду или другую жидкость.
3. Этот прибор может использоваться детьми старше 8 лет и лицами с ограниченными физическими, сенсорными или умственными возможностями, не имеющими опыта обращения с техникой; если они находятся под контролем лица ответственного за их безопасность, или ознакомлены с правилами его безопасной эксплуатации. Не позволяйте детям играть с устройством. Чистка и обслуживание не должны выполняться детьми без присмотра.
4. Выключайте прибор из розетки, когда он не используется, перед установкой или снятием компонентов и перед чисткой.
5. Не прикасайтесь к движущимся деталям.

6. Не используйте блендер с поврежденным кабелем или вилок или после неполадок прибора, после его падения или любого другого повреждения. Отдайте прибор в ближайший правомочный центр обслуживания для обследования, ремонта или регулировки электрической или механической части.
7. Не используйте прибор на открытом воздухе.
8. Не допускайте свисания шнура питания с края стола или другой рабочей поверхности и контакта с горячими предметами.
9. Перед смешиванием уберите руки и кухонные принадлежности из контейнера, чтобы избежать травмы или повреждения блендера. Можно использовать скребок, но только при неработающем блендере.
10. Лезвия очень острые. Необходимо соблюдать осторожность при работе с острыми лезвиями, во время освобождения кувшина и чистки.
11. Используйте блендер только с установленной крышкой.
12. Использование принадлежностей, не рекомендованных KitchenAid, связано с риском получения травмы.
13. Всегда проверяйте, чтобы крышка плотно закрывала чашу блендера, и используйте функцию «Горячие продукты» при работе с горячими ингредиентами. Осторожно: горячая жидкость, попадающая в блендер, может выплеснуться из-за возникающего пара.
14. Мигающий индикатор указывает на готовность к работе: не прикасайтесь к лезвиям или движущимся частям.
15. **Этот прибор предназначен для использования только в домашнем хозяйстве.**

СОХРАНИТЕ ДАННОЕ РУКОВОДСТВО

Электрические требования

ВНИМАНИЕ



Опасность поражения электрическим током

Подключите к заземленной розетке.

Не удаляйте заземляющий электрод.

Не используйте адаптер.

Не используйте удлинитель.

Несоблюдение этих инструкций может привести к смерти, пожару или поражению электрическим током.

Мощность: 550 Ватт

Напряжение: 220-240 Вольт


Частота: 50/60 Герц

ПРИМЕЧАНИЕ: Если штепсель не вставляется в розетку, обратитесь за помощью к профессиональному электрику. Не пытайтесь подогнать штепсель к размеру розетки самостоятельно. Не используйте переходники.

Не используйте удлинители. Обратитесь к квалифицированному электрику или работнику сервис центра за помощью.

Утилизация отходов электрического оборудования

Утилизация упаковочных материалов

Упаковочные материалы подлежат вторичной переработке и содержат соответствующий знак . Тем не менее, отдельные части упаковки должны быть утилизированы согласно правилам местной администрации, касающимся ликвидации отходов.


Утилизация изделия

- Это оборудование маркировано согласно Европейской директиве 2012/19/EU по использованию электрического и электронного оборудования (WEEE).

- Соблюдение правил утилизации изделия помогает предотвратить потенциальные негативные последствия для окружающей среды и здоровья человека, которые могли

бы вызваны неправильной утилизацией этого продукта.



- Знак  на изделии или на сопроводительных документах обозначает, что устройство попадает под определение бытовых отходов и должно быть доставлено в соответствующий центр по переработке электрического и электронного оборудования.

Для получения более подробной информации об уходе, утилизации и переработке данного прибора, пожалуйста, обращайтесь в местные органы власти, службу сбора бытовых отходов или магазин, где вы купили продукт.

ЧАСТИ И ИХ ХАРАКТЕРИСТИКИ

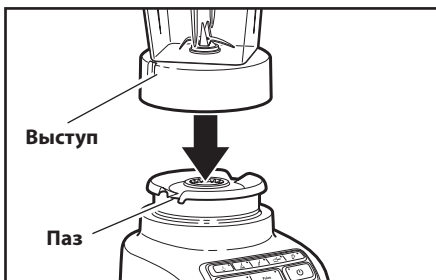


СБОРКА БЛЕНДЕРА

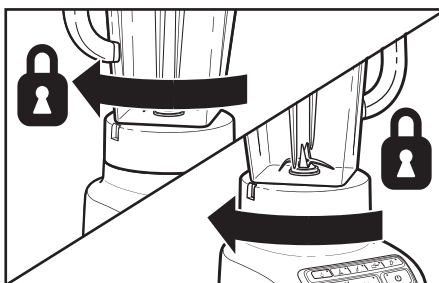
Подготовка блендера к работе

Перед первым использованием

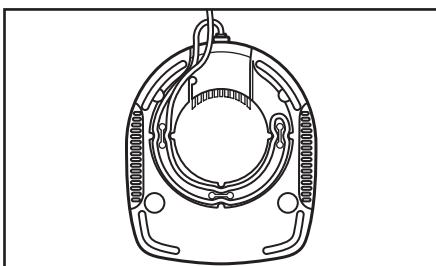
Перед первым использованием протрите основание блендера тканью, смоченной в теплой воде, затем тщательно протрите влажной тканью. Высушите мягкой тканью. Вымойте кувшин, крышку и мерный стакан в теплой мыльной воде (см. раздел «Уход и чистка»). Ополосните компоненты чистой водой и протрите насухо.



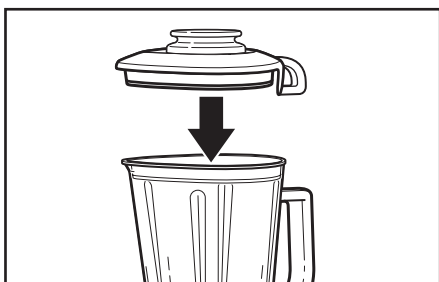
- 1** Совместите выступы на кувшине с пазами на основании. Ручка кувшина может находиться как с правой, так и с левой стороны основания блендера.



- 2** Поверните кувшин по часовой стрелке, примерно на 1/8 полного оборота, чтобы зафиксировать его.



- 3** Отрегулируйте длину кабеля питания блендера.



- 4** Аккуратно присоедините крышку к кувшину, следя за тем, чтобы ручка крышки была на одном уровне с ручкой на кувшине, как показано на рисунке.

ПРИМЕЧАНИЕ: В правильном положении кувшин должен плотно прилегать к основанию. В противном случае повторите этапы 1 и 2.

⚠ ВНИМАНИЕ

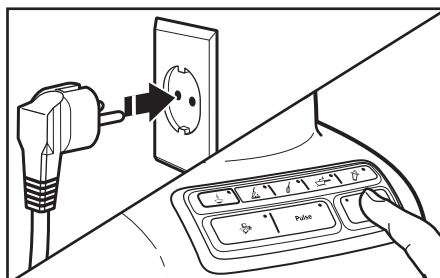


Опасность поражения электрическим током

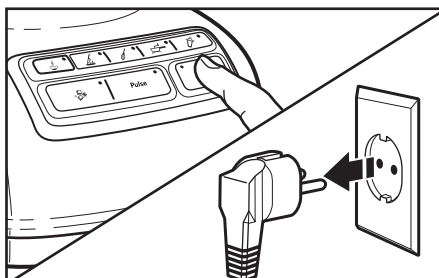
- Подключите к заземленной розетке.
- Не удаляйте заземляющий электрод.
- Не используйте адаптер.
- Не используйте удлинитель.

Несоблюдение этих инструкций может привести к смерти, пожару или поражению электрическим током.

СБОРКА БЛЕНДЕРА



5 Перед тем как включить блендер, подсоедините его к заземленной розетке и нажмите кнопку ВКЛ. (POWER) (⏻). Мигающий индикатор ВКЛ. означает готовность прибора к работе.



6 Перед тем, как снять кувшин с основания, всегда нажимайте кнопку ВКЛ. (POWER) (⏻), чтобы отключить светодиодный индикатор, а также отключайте блендер от сети.

РАБОТА С БЛЕНДЕРОМ

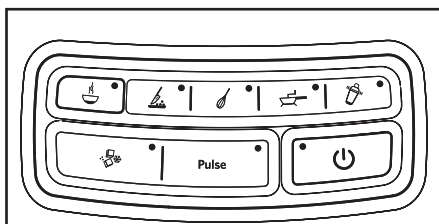
Использование блендера

Перед использованием

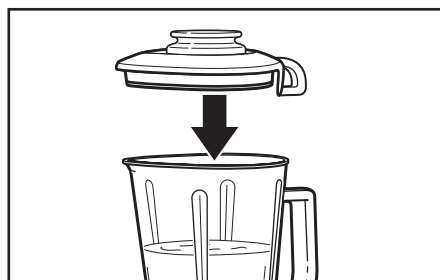
Пока блендер включен или мигает индикатор импульсного режима PULSE:

- Не мешайте вращению ножа.
- Не снимайте крышку с кувшина.

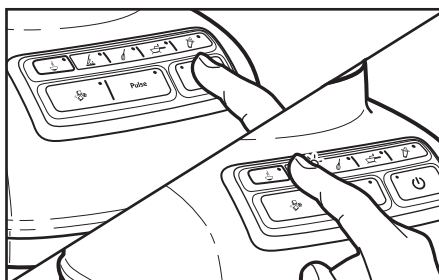
Перед включением блендера убедитесь, что кувшин находится в правильном положении на основании блендера.



Блендер имеет четыре скорости: ИЗМЕЛЬЧЕНИЕ (1), СМЕШИВАНИЕ (2), ПЮРЕ (3) и СЖИЖЕНИЕ (4). У него также есть 3 специальные функции: ГОРЯЧИЕ ПРОДУКТЫ (5), КОЛКА ЛЬДА (5) и ИМПУЛЬСНЫЙ (Pulse) режим.

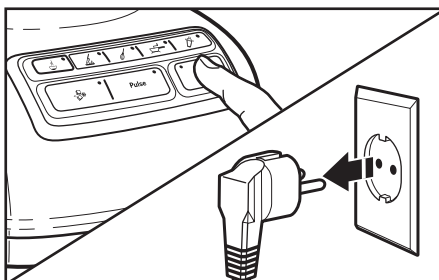


1 Положите ингредиенты в кувшин и надежно закрепите крышку, чтобы она полностью закрывала кувшин.



2 Нажмите кнопку ВКЛ. (POWER) (⏻). Мигающий индикатор ВКЛ. означает готовность прибора к работе. Затем выберите кнопку с желаемой скоростью для дальнейшей работы. Загорится индикатор выбранной скорости. Скорость можно менять, переключая кнопки во время работы блендера.

РАБОТА С БЛЕНДЕРОМ

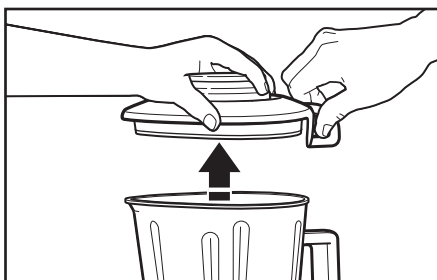


ПРИМЕЧАНИЕ: Чтобы начать работу, нажмите кнопку ВКЛ. (POWER) (⏻) (загорится светодиодный индикатор), а затем выберите нужную скорость.

3 Чтобы остановить работающий блендер, нажмите кнопку ВКЛ. (POWER) (⏻), а для отключения прибора нажмите кнопку ВКЛ. (POWER) (⏻) повторно. Перед снятием кувшина отключите блендер от сети.



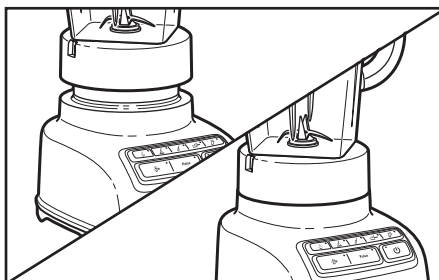
4 Чтобы снять крышку, поднимите ее за петлю в задней части крышки и сорвите пломбу.



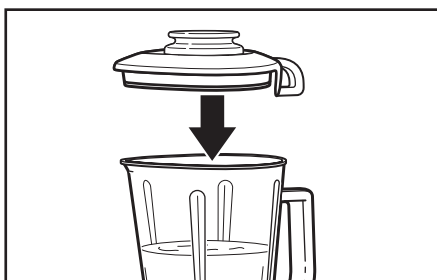
5 Затем потяните крышку, чтобы снять ее с кувшина.

Использование функции «Горячие продукты»

ВНИМАНИЕ: При перемешивании горячих продуктов или жидкостей — например, супов или соусов — всегда проверяйте, чтобы крышка была надежно закреплена, и используйте только функцию ГОРЯЧИЕ ПРОДУКТЫ (🔥).

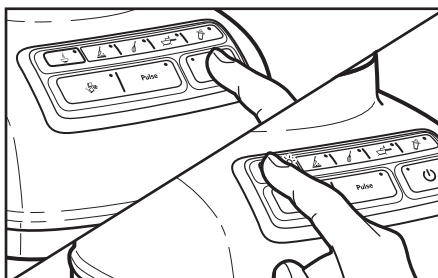


1 Перед включением блендера убедитесь, что кувшин находится в правильном положении на основании блендера.

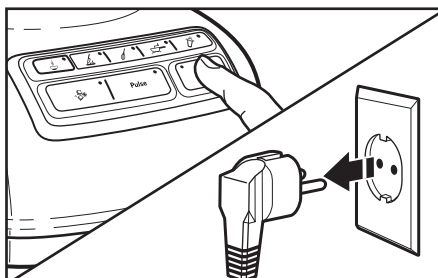


2 Положите ингредиенты в кувшин и аккуратно присоедините крышку к кувшину, следя за тем, чтобы ручка крышки была на одном уровне с ручкой на кувшине, как показано на рисунке.

РАБОТА С БЛЕНДЕРОМ



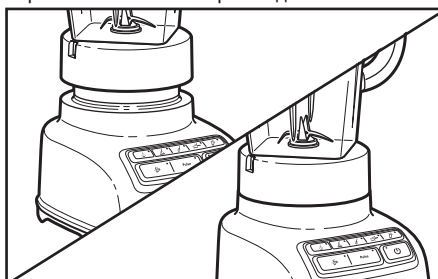
- 3** Нажмите кнопку ВКЛ. (POWER) (⏻), а затем кнопку ГОРЯЧИЕ ПРОДУКТЫ (🔥). Загорится индикатор над кнопкой ГОРЯЧИЕ ПРОДУКТЫ. При использовании функции «Горячие продукты» блендер начинает работать на низкой скорости и постепенно, в течение 90 секунд, набирает скорость, чтобы избежать разбрызгивания горячей жидкости.



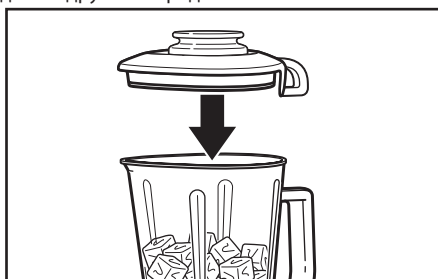
- 4** По завершении функции «Горячие продукты» блендер остановится. Нажмите кнопку ВКЛ. (POWER) (⏻), чтобы отключить блендер. Перед снятием кувшина отключите блендер от сети.

Использование функции «Колка льда»

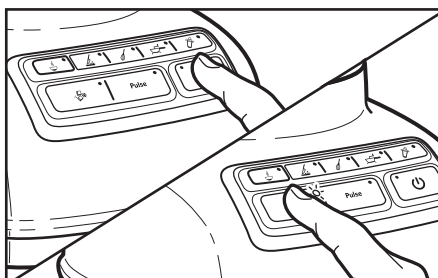
Блендер имеет функцию КОЛКА ЛЬДА (❄️). При выборе этой функции блендер автоматически работает в импульсном режиме через разные интервалы времени в течение 30 секунд при оптимальной скорости для измельчения льда или других ингредиентов.



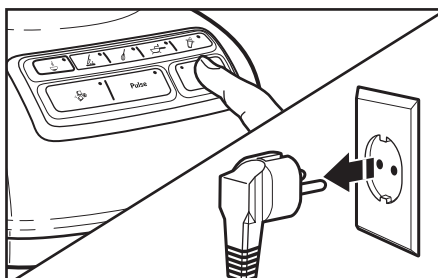
- 1** Перед включением блендера убедитесь, что кувшин находится в правильном положении на основании блендера.



- 2** Поместите ингредиенты в кувшин и плотно закройте крышку. Используйте не более 1/2 стандартного лотка для кубиков льда.



- 3** Нажмите кнопку ВКЛ. (POWER) (⏻), затем выберите КОЛКА ЛЬДА (❄️). Функция КОЛКА ЛЬДА ограничена по времени.

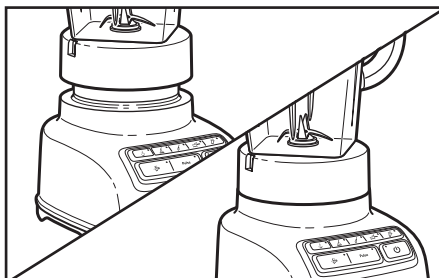


- 4** По завершении ограниченной по времени функции блендер прекращает работу. Нажмите кнопку ВКЛ. (POWER) (⏻), чтобы отключить блендер. Перед снятием кувшина отключите блендер от сети.

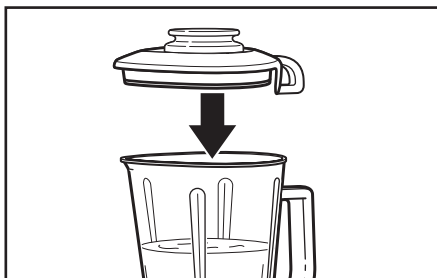
Совет : Обрабатывайте не более одного стандартного лотка для кубиков льда или от 6 до 7 стандартных кубиков льда одновременно. Лучше перемешивать смесь время от времени лопаткой, обязательно выключая перед этим блендер. Функция КОЛКА ЛЬДА (❄️) оптимизирована на дробление и измельчение льда без добавления жидких ингредиентов.

Использование импульсного режима

Блендер имеет ИМПУЛЬСНЫЙ (Pulse) режим с функцией «импульсный режим при любой скорости».

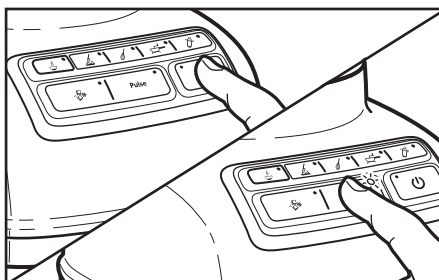


- 1** Перед включением блендера убедитесь, что кувшин находится в правильном положении на основании блендера.

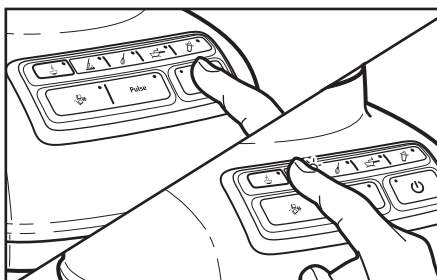


- 2** Поместите ингредиенты в кувшин и плотно закройте крышку.

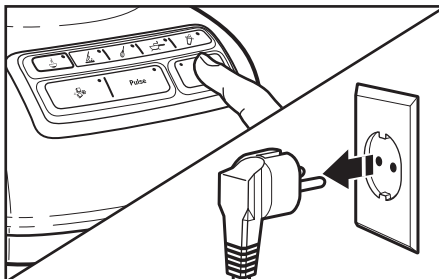
ПРИМЕЧАНИЕ: При выборе функции ГОРЯЧИЕ ПРОДУКТЫ (☹) или КОЛКА ЛЬДА (☹) импульсный режим не работает.



- 3** Нажмите кнопку ВКЛ. (POWER) (⏻), затем выберите ИМПУЛЬСНЫЙ режим (Pulse). Замигает индикатор над кнопкой импульсного режима и индикаторы скоростей — все четыре скорости готовы к работе в ИМПУЛЬСНОМ (Pulse) режиме.



- 4** Нажмите и удерживайте кнопку скорости в течение необходимого времени. При работе в импульсном режиме индикаторы импульсного режима и выбранной скорости будут светиться постоянно. Если отпустить кнопку импульсного режима, перемешивание остановится и начнет мигать индикатор импульсного режима. Для дальнейшей работы в импульсном режиме снова нажмите и удерживайте кнопку выбранной скорости.










- 5** По окончании работы нажмите кнопку ВКЛ. (POWER) (⏻) для отключения блендера. Перед снятием кувшина отключите блендер от сети.

Использование мерного стакана блендера и опции «Плавный старт»

- Для отмеривания и добавления ингредиентов можно использовать мерный стакан блендера. Для добавления ингредиентов при использовании скорости ИЗМЕЛЬЧЕНИЕ или СМЕШИВАНИЕ снимите чашу. При работе на высоких скоростях при полном кувшине или с горячим содержимым перед добавлением ингредиентов сначала остановите блендер.
- Блендер начинает работать с более медленной скоростью для обволакивания ножа продуктом, а затем скорость быстро увеличивается до заданной для оптимального перемешивания. Функция «Плавный старт» работает только при выборе скорости и не работает в импульсном режиме (Pulse) или режиме измельчения льда (☑️).

ВНИМАНИЕ: При перемешивании горячих продуктов или жидкостей всегда проверяйте, чтобы крышка была надежно закреплена, и используйте только функцию ГОРЯЧИЕ ПРОДУКТЫ (🔥).

Руководство по выбору скоростного режима

Скорость	Продукт			
 ГОРЯЧИЕ ПРОДУКТЫ	Суп Горячие соусы (подливка, белый соус) Горячие напитки			
 ИЗМЕЛЬЧЕНИЕ	Измельченные фрукты Измельченные овощи	Мясной салат для сэндвичей	Песто Крем-соусы Холодные фруктовые или овощные соусы	Острая комковатая паста Сладкая комковатая паста
 СМЕШИВАНИЕ	Фруктовый сок из замороженного концентрата Приправа к салату	Подливка	Тесто для оладий Масло к вафлям	Вязкий сыр рикотта или домашний сыр
 ПЮРЕ	Овсяная каша Фруктовое пюре/детское питание Мясное пюре/мясное детское питание Овощное пюре/овощное детское питание			
 СЖИЖЕНИЕ	Напиток, смешанный со льдом Напиток на основе замороженного йогурта Напиток на основе фруктов (жидкий) Напиток на основе молочного мороженого Напиток на основе шербета	Взбитое желе для кексов/десертов Сырная масса Мусс	Тертый твердый сыр	
 ИЗМЕЛЬЧЕНИЕ ЛЬДА	Колка льда	Мелкоизмельченные свежие фрукты Мелкоизмельченные свежие овощи	Замороженные измельченные фрукты (немного разморозьте фрукты, чтобы они протыкались кончиком ножа)	
 ИМПУЛЬСНЫЙ	Измельченные фрукты Измельченные овощи	Мясной салат для сэндвичей	Острая комковатая паста Сладкая комковатая паста	

Короткие советы

- Если вы готовите напитки со льдом, работайте в режиме КОЛКА ЛЬДА (❄️), а затем используйте режим СЖИЖЕНИЕ (🌀), чтобы добиться однородной консистенции.
- Лед, который только что достали из морозилки, измельчается лучше, чем частично растаявший лед.
- Более мелкие кубики льда крошатся или измельчаются быстрее, чем крупные.
- Для большинства смесей ингредиентов запускайте процесс в режиме ИЗМЕЛЬЧЕНИЕ (🌀) для тщательного смешивания ингредиентов. Затем включайте большую скорость, если требуется.
- Если требуется добавить жидкости или кубики льда в блендер, работающий в режиме ИЗМЕЛЬЧЕНИЕ (🌀) или СМЕШИВАНИЕ (🌀), снимите центральную чашу для ингредиентов.
- Перед применением кухонных предметов остановите блендер. Смешивайте ингредиенты при помощи резиновой лопатки только предварительно выключив блендер. Никогда не используйте кухонные предметы, включая лопатки, при работающем электродвигателе.

Практические советы

Растворение ароматизированного желатина: Налейте кипящую воду в кувшин; добавьте желатин. Перемешивайте в режиме ГОРЯЧИЕ ПРОДУКТЫ (🌀) до растворения желатина, в течение 10 – 30 секунд. Добавьте другие ингредиенты.

Измельчение печенья, приготовление крекерной или хлебной крошки: Поломайте печенье, крекеры или хлеб на куски около 4 см в диаметре. Поместите в кувшин. Включите ИМПУЛЬСНЫЙ (Pulse) режим, закройте крышкой и перемешайте несколько раз по 3 секунды до получения нужной консистенции.

Получите более мелкую крошку для пирогов или десертных крошек: Поломайте печенье, крекеры или хлеб на куски около 4 см и поместите их в стакан. Включите импульсный (Pulse) режим, закройте крышкой и перемешайте несколько раз в течение 20 – 30 секунд до получения нужной консистенции.

Измельченные фрукты и овощи: Поместите 475 мл кусочков фруктов или овощей в кувшин. Включите импульсный режим (Pulse), закройте крышкой и перемешивайте в режиме СЖИЖЕНИЕ (🌀); включайте блендер несколько раз по 2 – 3 секунды до получения нужной консистенции.

Фруктовое пюре: Поместите 475 мл консервированных или вареных фруктов в кувшин. Добавьте 2 – 4 столовые ложки (30 – 60 мл) фруктового сока или воды на 240 мл фруктов. Закройте крышку и включите режим ПЮРЕ (🌀) на 5 – 10 секунд.

Овощное пюре: Поместите 475 мл консервированных или вареных овощей в кувшин. Добавьте 2 – 4 столовые ложки (30 – 60 мл) бульона, воды или молока на 240 мл овощей. Закройте крышку и включите режим ПЮРЕ (🌀) на 10 – 20 секунд.


Мясное пюре: Поместите вареное, нарезанное кубиками мягкое мясо в кувшин. Добавьте 3 – 4 столовые ложки (45 – 60 мл) бульона, воды или молока на 240 мл мяса. Закройте крышку и перемешивайте в режиме ИЗМЕЛЬЧЕНИЕ (🌀) в течение 10 секунд. Остановите блендер и снимите мясо с боков кувшина. Закройте крышку и включите режим ПЮРЕ (🌀) еще на 10 – 20 секунд.



Удаление комков из соуса: Если приправа или соус стал комковатый, поместите его в кувшин. Закройте крышку и перемешивайте в режиме СМЕШИВАНИЕ (🌀) в течение 5 – 10 секунд до однородного состояния.

Смешивание муки и жидкости для гущения: Поместите муку и жидкость в кувшин. Закройте крышку и перемешивайте в режиме СМЕШИВАНИЕ (🌀) в течение 5 – 10 секунд до однородного состояния.

Приготовление белого соуса: Поместите муку, молоко и соль по вкусу в кувшин. Закройте крышку и перемешивайте в режиме СМЕШИВАНИЕ (🌀) в течение 5 – 10 секунд до однородного состояния. Вылейте в кастрюлю и приготовьте обычным образом.

Делайте фруктовые коктейли: Сначала поместите в кувшин жидкие и замороженные ингредиенты, а затем добавьте остальные продукты. Закройте блендер крышкой и перемешивайте в режиме КОЛКА ЛЬДА (❄️) в течение 10-15 секунд, затем выберите режим СЖИЖЕНИЕ (🌀) и удерживайте еще 10 – 15 секунд, в зависимости от нужной консистенции.

Приготовление масла для оладий или вафель из смеси: Поместите смесь и другие ингредиенты в кувшин. Закройте крышку и хорошо перемешайте в режиме СМЕШИВАНИЕ () в течение 10 – 20 секунд. Остановите блендер и почистите бока кувшина.

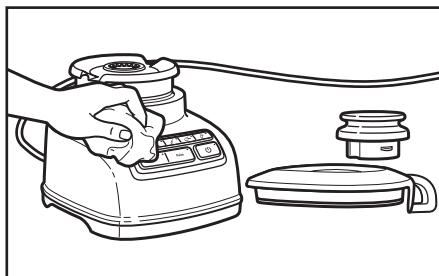
Тертый сыр: Нарезьте очень холодный сыр на кубики 1,5 см. Поместите 120 мл сыра в кувшин. Закройте крышку и хорошо перемешайте в режиме СЖИЖЕНИЕ () в течение 5 – 10 секунд. В случае твердых сыров, таких как пармезан, доведите сыр до комнатной температуры, затем перемешайте в режиме СЖИЖЕНИЕ () в течение 10 – 15 секунд.

УХОД И ЧИСТКА

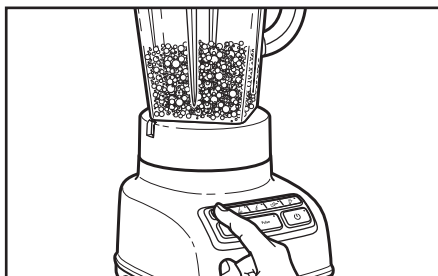
Чистка блендера

Для чистки кувшина вы можете снять его или оставить на основании.

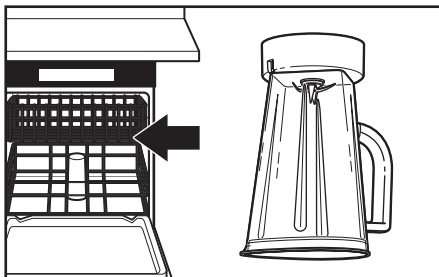
- Тщательно чистите блендер после каждого использования.
- Не погружайте основание блендера или кабель питания в воду.
- Не используйте абразивные чистящие средства или жесткие тряпки.



1 Для чистки основания, панель управления, шнура, крышки и мерного стакана: Перед чисткой отключите блендер от сети. Протрите тканью, смоченной в теплой воде, затем влажной тканью и вытрите сухой мягкой тканью.



2 Для чистки кувшина на основании: Сняв кувшин с основания блендера, заполните его наполовину теплой (не горячей) водой и добавьте 1 или 2 капли жидкого средства для мытья посуды. Закройте кувшин крышкой и поставьте его на основание, нажмите кнопку ИЗМЕЛЬЧЕНИЕ и включите блендер на 5-10 секунд. Снимите кувшин и ополосните его теплой водой.



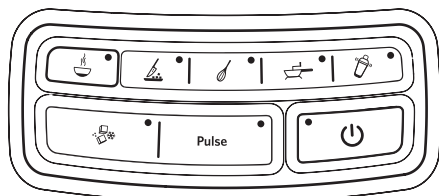
3 Для чистки кувшина, снятого с основания: При загрузке посудомоечной машины ставьте кувшин вверх дном. Кувшин также можно вымыть в мыльной воде, ополоснуть и насухо вытереть.

ВНИМАНИЕ: Вымойте крышку и мерный стакан вручную.

ВЫЯВЛЕНИЕ И УСТРАНЕНИЕ НЕИСПРАВНОСТЕЙ

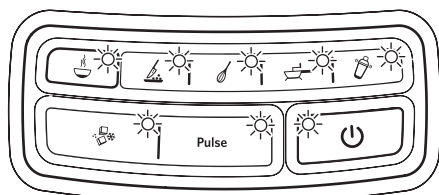
ВНИМАНИЕ: Выбор скорости производится только после нажатия кнопки ВКЛ. (POWER) (⏻).

Блендер не включается при выборе скорости



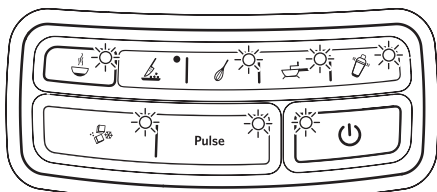
Ни один световой индикатор не светится.

Проверьте, включен ли блендер в заземленную розетку. Если включен, то нажмите кнопку ВКЛ. (POWER) (⏻) и отключите его от розетки. Включите его снова в ту же розетку и нажмите кнопку ВКЛ. (POWER) (⏻). Если блендер опять не работает, проверьте предохранитель или автомат защиты сети, к которой подключается блендер, а также проверьте целостность цепи.



Все световые индикаторы светятся одновременно.

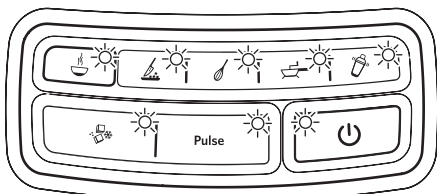
Если блендер включен в сеть, но при нажатии кнопки ВКЛ. (POWER) (⏻) ничего не происходит, и все индикаторы мигают, это может означать, что ротор двигателя заблокирован. Нажмите кнопку ВКЛ. (POWER) (⏻), затем отключите блендер от сети. Снова включите блендер в сеть; нажмите кнопку ВКЛ. (POWER) (⏻) и выберите нужную скорость.



Мигает один индикатор.

Если блендер включен в сеть, но не начинает работать, и мигает только один индикатор из всех, это может означать, что зашла какая-либо кнопка. Нажмите кнопку ВКЛ. (POWER) (⏻), чтобы выключить блендер, затем отключите блендер от сети. Снова включите блендер в сеть и нажмите кнопку ВКЛ. (POWER) (⏻), чтобы запавшая кнопка заняла исходное положение.

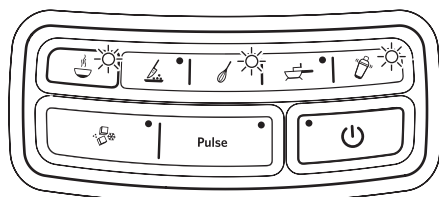
Блендер останавливается при перемешивании



Все световые индикаторы светятся одновременно.

Блендер может быть перегружен. При перемешивании плотных ингредиентов блендер может перегреться и выключиться для защиты электродвигателя. Нажмите кнопку ВКЛ. (POWER) (⏻) для перезагрузки блендера и отключите его от сети. Снимите узел кувшина с основания и разделите содержимое на меньшие порции. Добавление жидкости в кувшин также может уменьшить нагрузку на блендер.

ВЫЯВЛЕНИЕ И УСТРАНЕНИЕ НЕИСПРАВНОСТЕЙ



Все световые индикаторы мигают поочередно.

Если вы воспользовались советами, приведенными в этом разделе, но проблема по-прежнему не решена, обратитесь в авторизованный сервисный центр (см. раздел «Гарантия и техническое обслуживание»).

Блендер может быть заклинен. При заклинивании блендер выключается для защиты электродвигателя. Нажмите кнопку ВКЛ. (POWER) (⏻) для перезагрузки блендера и отключите его от сети. Снимите узел кувшина с основания и с помощью лопатки освободите ножи, раздавив или удалив содержимое вниз кувшина.

ГАРАНТИЯ И ТЕХНИЧЕСКОЕ ОБСЛУЖИВАНИЕ

Гарантия на блендер KitchenAid

Срок гарантии:	KitchenAid оплачивает:	KitchenAid не оплачивает:
Европа, Ближний Восток и Африка: Для модели 5KSB1585: полная гарантия сроком на два года, начиная со дня покупки.	Замену частей и стоимость ремонтных работ в связи с устранением дефектов материалов и изготовления. Техническое обслуживание должно осуществляться авторизованным центром обслуживания KitchenAid.	A. Ремонт в результате использования блендера для других целей, кроме приготовления домашних продуктов. B. Повреждения, возникшие в результате несчастного случая, внесения изменений, неправильного или плохого обращения, а также вызванные установкой/эксплуатацией, не соответствующими местным электротехническим правилам.

KITCHENAID НЕ НЕСЕТ НИКАКОЙ ОТВЕТСТВЕННОСТИ ЗА КОСВЕННЫЕ УБЫТКИ.

Центры обслуживания

Любое обслуживание должно осуществляться местным авторизованным центром обслуживания KitchenAid. Свяжитесь с продавцом, у которого вы приобрели прибор и узнайте название ближайшего авторизованного центра обслуживания KitchenAid.

В России:

Сервисный Центр
125167, Москва
Красноармейская, дом 11,
корпус 2
Телефон: (495) 956-36-63

Обслуживание клиентов

В России: 8-800-200-40-00 (бесплатно из любой точки России)

Телефон: (495) 956-40-00

Факс: (495) 956-37-76

Адрес: 125319, г. Москва, ул. Черняховского 5/1.

Более подробную информацию можно узнать на нашем сайте:
www.KitchenAid.eu

© 2014. Все права защищены.

Спецификация может быть изменена без предварительного уведомления.